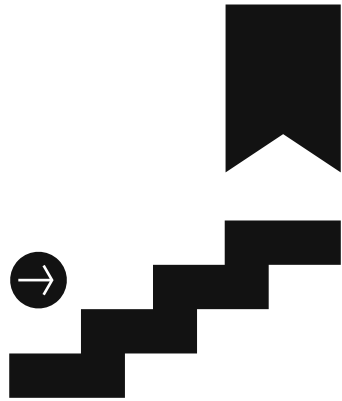




Oferta
educativa
Escuela de Arte
de Zaragoza





Oferta
educativa
Escuela de Arte
de Zaragoza

TEXTOS:

- » *José Miguel Acero*
- » *José María Marco*
- » *Marta Guerras*

FOTOGRAFÍA:

- » *José María Domingo*
- » *Archivo de la Escuela de Arte*

DISEÑO Y MAQUETACIÓN:

- » *Rafa Pueyo*
- » *Vanesa Gil*

IMPRESIÓN:

- » *Gambón S.A.*

Mayo de 2020



a Escuela de Arte de Zaragoza no ha rehuído nunca los cambios a lo largo de los más de cien años de su historia. Al contrario, ha sido pionera en el desarrollo y la evolución de las enseñanzas de artes plásticas y diseño, implantando planes experimentales y nuevos estudios al amparo de las sucesivas reformas educativas de las últimas décadas.

En la actualidad nos encontramos ante importantes nuevos retos. Las enseñanzas profesionales de grado superior se encuentran en proceso de actualización de sus currículos derivados de la *LOE*; ya se han renovado los planes de estudio en la familia profesional de Comunicación gráfica y audiovisual y en la de Cerámica artística y Escultura, y siguen pendientes el resto de familias profesionales que todavía tienen vigentes planes de estudio *LOGSE*. En el bachillerato, hemos asumido los importantes cambios metodológicos que estableció la *LOMCE* y estamos preparados para la nueva estructura curricular que se derive de la *LOMLOE*.

En esta guía encontrarás junto con la oferta educativa, información adicional sobre la organización y el funcionamiento de nuestra escuela, así como los programas, planes y actividades que configuran nuestro modelo de centro.

Organización y funcionamiento

Órganos de gestión y coordinación

La Escuela

La Escuela de Arte de Zaragoza es un **centro público** dependiente del Gobierno de Aragón. Es uno de los tres centros de enseñanzas artísticas profesionales de la comunidad. Su situación en la capital y su trayectoria histórica le convierte en la referencia principal para cursar estos estudios en Aragón.

El entorno social y cultural del centro coincide con el de toda la comunidad, y su ámbito de influencia trasciende los límites geográficos, extendiéndose hasta las comunidades vecinas.

Enseñanzas

En nuestro centro se puede cursar dos niveles educativos **Bachillerato** en la modalidad de Artes y **Ciclos Formativos de Grado Superior** de Artes Plásticas y Diseño.

Ambos niveles tienen características propias y objetivos específicos, sin embargo, a través del currículo y de la organización departamental nos planteamos como objetivo general una cierta vinculación entre ambos.

Los alumnos de bachillerato se benefician de los recursos materiales, las instalaciones y los profesores especialistas en las diversas materias de modalidad y las optativas ofertadas, de modo que a su formación se añade la orientación para continuar estudios profesionales o superiores en los diferentes campos de la actividad artística.

A su vez, los ciclos formativos de grado superior tienen un alto número de alumnos que han cursado ya dos años en la escuela, y la actividad académica y metodológica de los profesores se retroalimenta de la experiencia en el nivel anterior.

Valores, principios y objetivos

Nuestra tarea se rige por los valores y principios establecidos en el artículo 1 de la LOE para la consecución de los fines establecidos en el artículo 2 de la misma ley.

Entre los fines de nuestra práctica educativa se encuentra el pleno desarrollo de la personalidad y de las capacidades de los alumnos, la educación en la responsabilidad individual y en el mérito y esfuerzo personal, el autoaprendizaje, el desarrollo de la creatividad, la iniciativa personal y el espíritu emprendedor. También la adquisición de hábitos intelectuales y técnicas de trabajo, de conocimientos científicos, técnicos, humanísticos, históricos y artísticos, y la preparación para el ejercicio de la ciudadanía y para la participación activa en la vida económica, social y cultural, con actitud crítica y responsable.

Metodología

Nuestra metodología sitúa al **alumno en el centro del proceso de aprendizaje**, fomentando su participación, el espíritu crítico y su iniciativa personal. Junto a los conocimientos teóricos sobre conceptos y fundamentos, nuestras enseñanzas tienen un alto grado de contenidos prácticos, de modo que se favorece la investigación personal, la experimentación y la creatividad, para conseguir un doble objetivo: profesionalidad y desarrollo de un lenguaje personal.



Claustro

El claustro formado por unos 70 profesionales especialistas en los diversos campos de las artes plásticas y otras materias de conocimiento. Con un alto grado de participación en **proyectos de innovación y formación continua**, asistiendo a cursos de actualización didáctica y perfeccionamiento sobre técnicas y materias propias de la escuela, y organizando grupos de trabajo que mejoran otros aspectos de la práctica educativa como cursos de formación específica, asistencia a congresos y jornadas de formación y debate, o la participación en los programas de movilidad europeos.

Equipo Directivo

- » DIRECTOR: *José Miguel Acero*
- » SECRETARIO: *Cristina Gil*
- » JEFE DE ESTUDIOS: *M. Angeles Aparicio*
- » J.E. ADJUNTO PARA CICLOS FORMATIVOS: *Eduardo Ferrando*
- » J.E. ADJUNTA PARA BACHILLERATO: *María José Estellé*

Consejo Escolar

El consejo escolar es el órgano de participación de los diferentes miembros de la comunidad educativa: profesores, alumnos, personal de administración y servicios y padres de alumnos menores de edad. Aprueba y evalúa el Plan de centro, constituido a su vez por el **Proyecto Educativo** y el **Reglamento de Régimen Interno**. Los alumnos pueden encontrar el cauce para su participación a través de sus representantes en el consejo, sus delegados de curso y la **Junta de delegados**, así como a través de sus propias asociaciones.

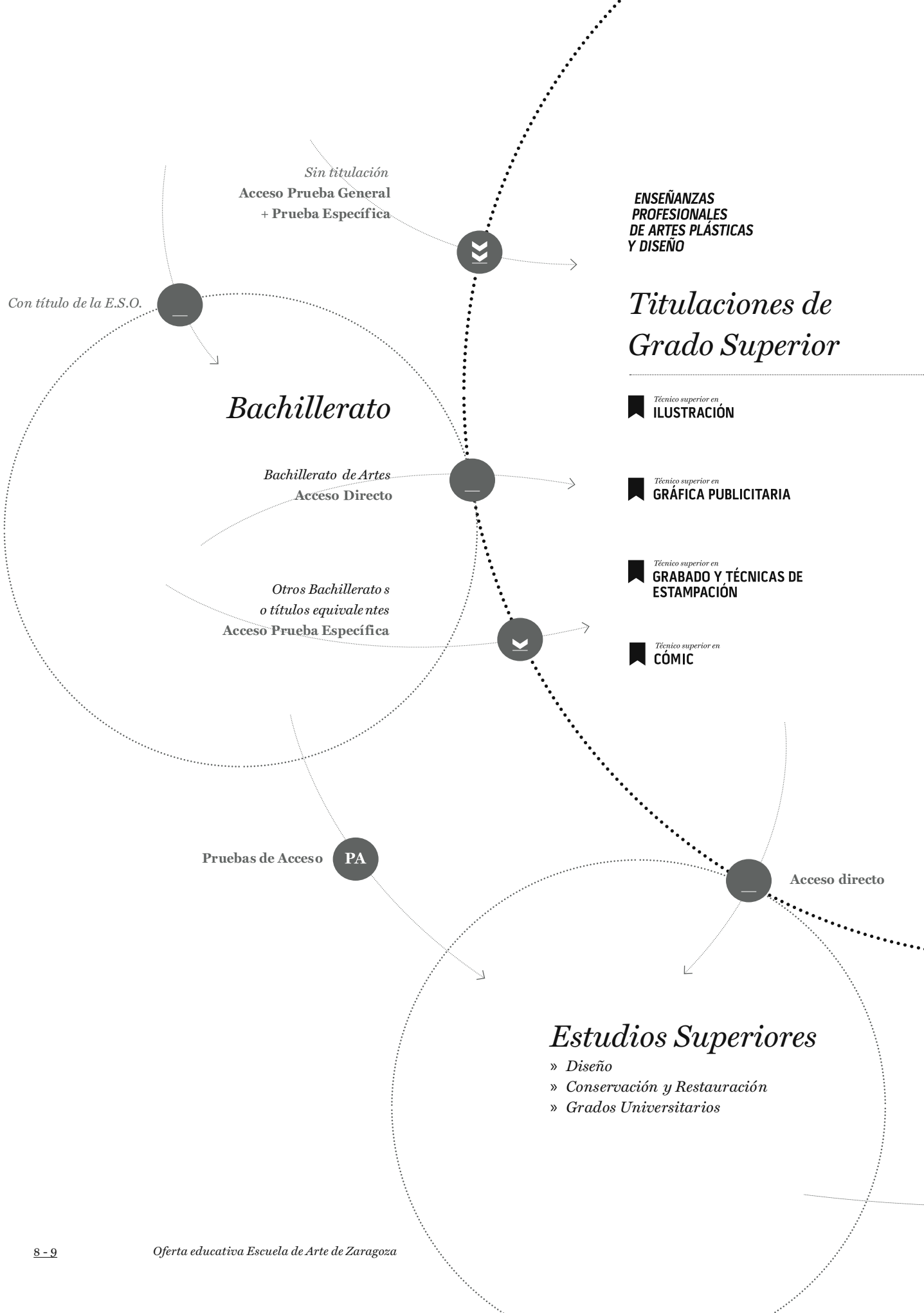
Comisión Coordinación Pedagógica

La comisión establece las directrices generales para elaborar los **Proyectos Curriculares**, las Programaciones Didácticas, el Plan de Acción Tutorial y el Plan de Formación del Profesorado. Está constituida por el equipo directivo junto con los jefes de los **Departamentos Didácticos** siguientes:

- » *Científico y Técnico*
- » *Dibujo Artístico y Color*
- » *Diseño de Interiores*
- » *Diseño Gráfico*
- » *Fotografía y Audiovisuales*
- » *Grabado y Cerámica*
- » *Humanidades*
- » *Idiomas*
- » *Medios Informáticos*
- » *F.O.L. e Historia del arte*
- » *Volumen y Talleres*
- » *Lengua Castellana*

Junta de Coordinadores de Ciclo

Existe un coordinador en cada uno de los ciclos formativos. Su función principal es el **desarrollo conjunto de las programaciones didácticas** de los diferentes módulos de cada ciclo formativo, planteando la realización de unidades didácticas transversales en torno a bloques temáticos compartidos por varios módulos, verificando una correcta temporalización de contenidos en los diferentes módulos, evitando la duplicación de actividades formativas y dinamizando los procesos de aprendizaje de manera conjunta. Actúan bajo la dependencia del Jefe de Estudios formando la Junta de Coordinadores.



Técnico superior en
ANIMACIÓN

Técnico superior en
**PROYECTO Y DIRECCIÓN DE
OBRAS DE DECORACIÓN**

Técnico superior en
GRÁFICA INTERACTIVA

Técnico superior en
ARQUITECTURA EFÍMERA

Técnico superior en
CERÁMICA ARTÍSTICA

Técnico superior en
TÉCNICAS ESCULTÓRICAS

Técnico superior en
JOYERÍA ARTÍSTICA

Técnico superior en
**ESCULTURA APLICADA
AL ESPECTÁCULO**

Campo laboral

Oferta educativa

Bachiller de Artes

Objetivos del Bachillerato

Las finalidades del Bachillerato son proporcionar a los alumnos una educación y formación integral, intelectual y humana, así como los conocimientos y habilidades que les permitan desempeñar sus funciones sociales y laborales con responsabilidad y competencia.

En este período el alumno recibirá una formación especializada en el ámbito elegido, formación que será la base sobre la que construya unos estudios superiores que le permitirán acceder a la vida laboral.

A sí mismo, desarrollará y consolidará aspectos de su personalidad y de sus hábitos de trabajo que serán fundamentales en su vida de adulto como ciudadano y como profesional: dominio de instrumentos básicos como el lenguaje o la organización del trabajo, desarrollo de su sensibilidad artística, comprensión de los fundamentos de la ciencia, capacidad para resolver conflictos o implicación en la sociedad como ciudadano, serán algunos de los objetivos fundamentales de esta etapa.

Objetivos específicos del Bachillerato de Artes

En su modalidad de Artes el Bachillerato aporta instrumentos, aptitudes y conocimientos que preparan a los alumnos para cursar estudios directamente relacionados con las enseñanzas artísticas u otros estudios de grado.

De forma específica, este Bachillerato aborda sus enseñanzas en torno a tres aspectos interrelacionados: las técnicas que se utilizan, los conocimientos propios de sus disciplinas y una aptitud creativa e innovadora.

En cuanto a sus materias propias pueden diferenciarse las que presentan un perfil más práctico y las que se orientan de una forma más teórica.

En las más prácticas, se trabaja de forma simultánea cuestiones técnicas, teóricas y estéticas: destreza en los medios de expresión artística, desarrollo de la visión espacial, la expresión artística como forma de expresión en una sociedad tecnológica, la integración de lo visual y lo funcional.

En las materias de carácter teórico se transmiten las bases culturales sobre la que edificar la creación artística: conocimiento de las obras pictóricas, arquitectónicas o literarias realizadas a lo largo de la historia, comprensión y análisis de los elementos audiovisuales, concepto de belleza y procesos de creación y contemplación de la obra de arte, contexto histórico de cada etapa artística.

Y en ambas, tanto las capacidades como los conocimientos adquiridos se orientan hacia el desarrollo de la creatividad como objetivo transversal que se manifiesta en la aportación de soluciones diferentes, innovación u originalidad.

Acceso al Bachillerato

Para cursar el Bachillerato es necesario estar en posesión del título de Graduado en Educación Secundaria Obligatoria y haber superado la evaluación final de la ESO por la opción de enseñanzas académicas.

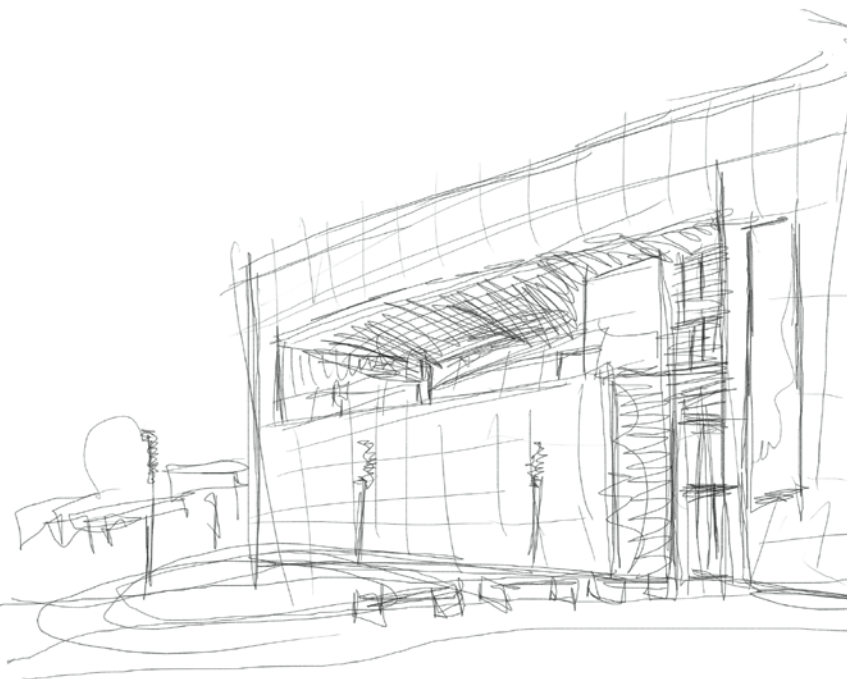
El título de Técnico en Artes Plásticas y Diseño (grado medio) también permite el acceso directo.

El proceso de admisión está regulado por el Decreto 70/2010 y cada curso se publica la convocatoria que establece todo el procedimiento y el calendario específico.

El plazo ordinario de solicitud de plaza suele ser la segunda quincena de junio. Toda la información se actualiza en la web.

Salidas académicas

- » *Ciclos de Grado Superior de Artes Plásticas.*
- » *Ciclos de Grado Superior de Formación Profesional.*
- » *Estudios Superiores de Diseño.*
- » *Estudios Superiores de Artes Plásticas.*
- » *Estudios de Conservación y Restauración de Bienes Culturales.*
- » *Grado en Bellas Artes.*
- » *Grado en Educación Infantil o Primaria.*
- » *Cualquier grado en la rama de las Artes y Humanidades y en la de Ciencias Sociales y Jurídicas.*



Oferta educativa

Enseñanzas Profesionales de Artes Plásticas y Diseño

La **finalidad** de los Ciclos Formativos de Artes Plásticas es proporcionar a los alumnos una formación artística de calidad y garantizar la cualificación de estos profesionales en los diversos campos de las artes y el diseño.

En este sentido, los **objetivos fundamentales** son:

- » Proporcionar a los alumnos una formación que les permita apreciar la importancia de las artes plásticas como lenguaje artístico y medio de expresión cultural y desarrollar su capacidad creativa.
- » Garantizar su cualificación profesional permitiéndoles adquirir la capacidad y conocimientos necesarios para el desarrollo de su actividad profesional, y adaptarse a la evolución de los procesos técnicos.
- » Conocer los procesos técnicos y artísticos de realización en cada familia profesional.
- » Proyectar y realizar trabajos que posean rigor técnico y sensibilidad expresiva y desarrollar a través de ellos su sensibilidad artística, sus facultades y su cultura plástica.
- » Poseer conocimientos que capaciten al alumno para la realización de su trabajo a través de los procesos tecnológicos, tradicionales y actuales, relacionados con la actividad de cada profesión.
- » Desarrollar su capacidad de creación con un enfoque multidisciplinar.
- » Comprender la organización y características del ámbito de su profesión, así como los mecanismos de inserción profesional básica, conocer la legislación profesional y los mecanismos de prevención de riesgos laborales.

Nivel y titulación

Actualmente todos los ciclos que imparte la escuela son de grado superior y conducen a títulos de **Técnico Superior** en la especialidad correspondiente. Esta titulación está definida en el sistema educativo como **enseñanza superior de nivel 1** y el plan de estudios está expresado en créditos ECTS, referentes de homogeneización y movilidad dentro del **Espacio Europeo de Educación Superior**.

En la escuela conviven actualmente planes que se desarrollaron al amparo de la LOGSE y planes más recientes derivados de la LOE. Hasta ahora se ha publicado la norma de la familia profesional de Cerámica Artística, Escultura y la de Comunicación gráfica y audiovisual, que **actualiza los currículos y crea nuevas especialidades**.

Entre otros **cambios normativos** sobre la ordenación general de nuestros estudios, una importante diferencia en los nuevos currículos radica en la duración total de los estudios. Mientras en los nuevos planes el proyecto queda integrado en el segundo curso, en los planes anteriores el proyecto se realizaba en el primer trimestre del siguiente curso una vez completados todos los módulos.



Accesos

Ciclos Formativos de Grado Superior

Acceso directo

Están exentos de realizar las pruebas de acceso a un ciclo de Grado Superior los alumnos que tienen el título de:

- » Bachillerato de Artes.
- » Técnico Superior de Artes Plásticas y Diseño.
- » Título Superior de Conservación y
- » Restauración de Bienes Culturales.
- » Título Superior de Diseño.
- » Bellas Artes.
- » Arquitectura
- » Ingeniería Técnica en Diseño Industrial.

O si, teniendo otro bachillerato o equivalente, acreditan experiencia laboral directamente relacionada con la especialidad solicitada.



Pruebas de acceso específicas

Los títulos que permiten el acceso son: Título de Bachiller, Título de Técnico Superior de Formación Profesional, Título de Grado o Licenciatura o haber superado otros estudios declarados equivalentes a efectos académicos con alguno de los anteriores.

Y si no estás exento por acceso directo, debes realizar esta prueba de acceso específica. Esta prueba tiene validez en la comunidad autónoma y vigencia exclusiva para la convocatoria anual en que se realiza.

Características de la prueba:

- » La prueba será de carácter práctico con una duración máxima de cuatro horas.
- » La prueba evaluará las capacidades plásticas, las habilidades y las destrezas, la sensibilidad artística y la creatividad en relación con la familia profesional a la que se pretende acceder.
- » La superación de la prueba, con o sin plaza, no generará ningún derecho respecto a los cursos académicos siguientes, ni respecto de otras escuelas fuera del ámbito de gestión de la D.G.A.
- » Consultar en la propia escuela y en su web los materiales necesarios para realizar la prueba y el tipo de prueba de otros cursos.



Prueba general (*Sin Título de Bachiller*)

Si no tienes un título equivalente o superior al bachillerato y eres mayor de 19 años, puedes acceder superando una prueba general o de madurez.

Esta prueba es válida en todo el Estado y tiene una vigencia ilimitada. La prueba tiene por objetivo evaluar la madurez en relación con los objetivos del Bachillerato de Artes, así como las habilidades necesarias para cursar con aprovechamiento las enseñanzas profesionales artísticas de grado superior.

Ésta te permitirá presentarte a la prueba de acceso específica para cursar el ciclo elegido.

Desarrollo de la prueba

Lengua Castellana y Literatura. *1 hora.*

Lengua Extranjera: Inglés. *1 hora.*

Historia de España. *1 hora.*

Calendario orientativo

Inscripción en las pruebas:

Durante el mes de mayo.

Prueba general:

Primera mitad del mes de junio.

Prueba específica:

Segunda mitad del mes de junio.

Solicitud de admisión:

Segunda quincena de junio.

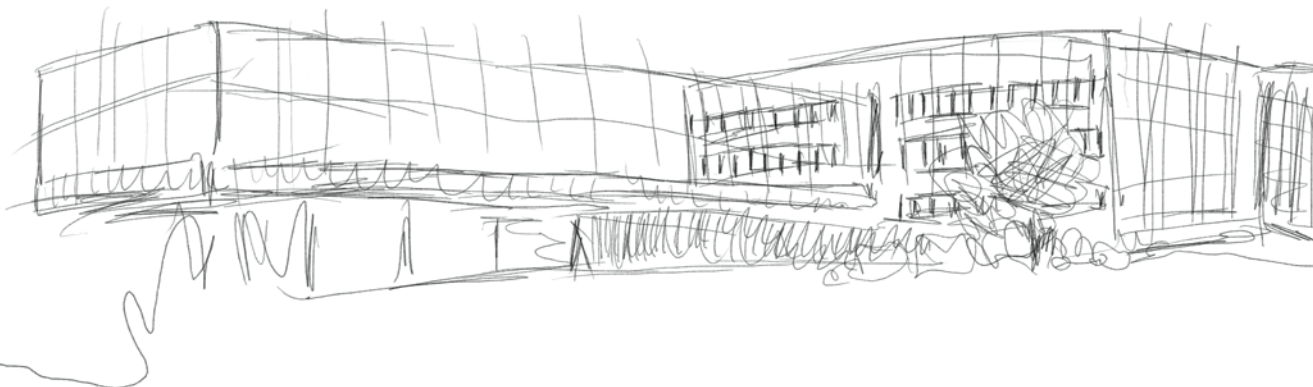
Publicación de listas de admitidos:

Última semana de junio.

Matriculación:

Primera quincena de julio.

» *Más información en la página web de la escuela.*



Programa Erasmus

En la Escuela de Arte de Zaragoza contamos con la Carta Erasmus desde el año 2009, lo que nos permite realizar prácticas en empresas dentro del programa Erasmus+ y como parte del Programa de Aprendizaje Permanente (PAP) de la Unión Europea en cualquiera de los estados miembros.

Tipos de movilidades

- » Movilidad Erasmus para prácticas (SMP)
- » Movilidad Erasmus del Plan de Estudios
- » Movilidades para personal docente y no docente.

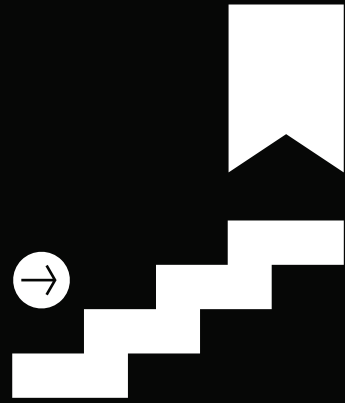
Objetivos del programa

Los objetivos de estas acciones y movilidades son:

- » Atender las necesidades de enseñanza y aprendizaje especializado de los estudiantes de educación superior, y más concretamente facilitar la **incorporación al mercado laboral**.
- » Adquirir una serie de aptitudes específicas de tu propio ciclo de estudios y comprender el entorno económico y social del país.
- » Adquirir **experiencia laboral** muy rica e importante, contribuyendo al desarrollo de futuros profesionales altamente cualificados, abiertos y con una experiencia internacional y profesional muy específica.
- » Promoción del marco idóneo para la **cooperación** entre instituciones de enseñanza superior y empresas.

Si quieres más información sobre procedimientos, plazos, criterios de selección, etc. puedes consultarla en la web de la Escuela, el tablón de anuncios Erasmus o ponerte en contacto con el coordinador Erasmus del Centro.





Enseñanzas
Escuela de Arte
de Zaragoza

Grado Superior en ILUSTRACIÓN

El especialista en ilustración trabaja en el sector público o privado en empresas relacionadas con la comunicación y la ilustración, en editoriales, estudios de diseño, prensa o televisión. Como dibujante autónomo o en colaboración con otros profesionales en la ideación y realización de ilustraciones con diferentes técnicas y estilos.

Las ocupaciones más relevantes:

- » Especialista ilustrador/dibujante integrado en equipos de comunicación visual, diseño gráfico, publicidad y medios audiovisuales.
- » Creación y realización de originales para diferentes ámbitos: ciencia, técnica, arquitectura, interiorismo, moda, publicidad, diseño de productos, editorial, prensa.
- » Creación de proyectos de libros o materiales didácticos, interactivos, desplegables, en tres dimensiones.
- » Análisis de propuestas y realización de búsquedas documental y gráfica para proyectos de ilustración en sus diferentes ámbitos
- » Realización y gestión de actividades culturales, educativas y divulgativas relacionadas con la ilustración.

↓ Andrés Tena



→ Leticia Martínez



DATOS GENERALES

Duración	2000 h.
	30 h. semanales en dos cursos
Créditos	120 ECTS
	Incluye 50 h. en Prácticas en empresa.



↑ Samuel Gaudó



↑ Mikel Bergara

Módulos	Horas/ semana 1°	Horas/ semana 2°		ECTS	
		1ª parte	2ª parte		
MÓDULOS COMUNES	Historia de la ilustración	3	-	-	4
	Fotografía	-	4	-	5
	Medios informáticos	4	-	-	7
	Teoría de la imagen	2	-	-	5
	Fundamentos de la representación y la expresión visual	4	-	-	9
	Inglés técnico	2	-	-	4
	Formación y orientación Laboral	-	3	-	5
MÓDULOS ESPECÍFICOS	Medios informáticos aplicados	-	2	-	3
	Dibujo aplicado a la ilustración	4	3	-	13
	Representación espacial aplicada	4	-	-	7
	Técnicas de expresión gráfica	3	4	-	12
	Producción gráfica industrial	2	-	-	3
	Técnicas gráficas tradicionales	-	3	-	5
	Proyectos de ilustración	2	9	-	21
	Proyecto integrado	-	-	150*	12
	Módulo propio del centro	-	2	-	2

*150 horas totales, 25x6 semanas.



↑ Islena Neira
← Sara Chueca

Grado Superior en CÓMIC

Competencia general.

Elaborar obra original de cómic de calidad formal y funcional a partir de un proyecto propio o de un encargo profesional determinado.

Planificar la realización del proyecto mediante la definición de los recursos expresivos, formales, funcionales, estéticos y técnicos más adecuados. Desarrollar las diferentes fases del proyecto y los controles de calidad correspondientes para obtener un producto final que cumpla con los objetivos gráficos, comunicativos y expresivos exigibles a nivel profesional.

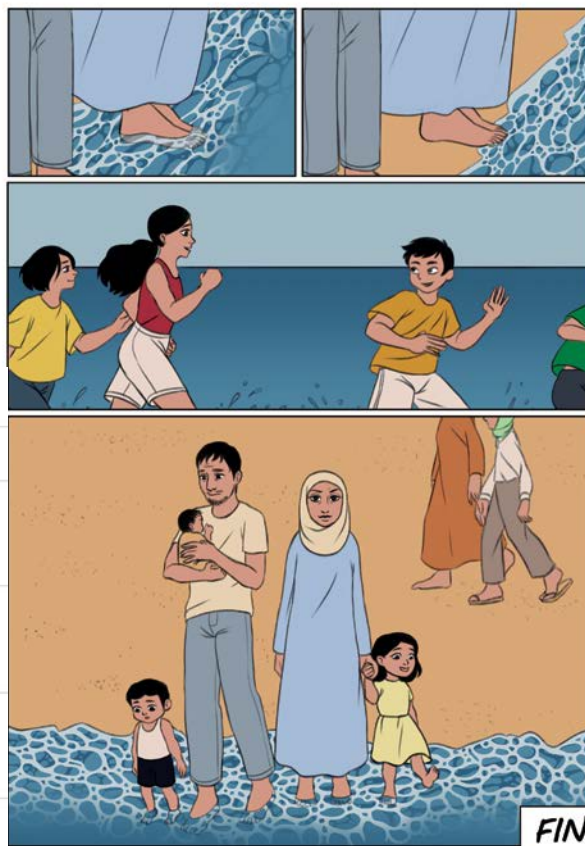
Ámbito profesional y puestos de trabajo relevantes:

- » Desarrolla su actividad como profesional independiente realizando imágenes narrativas que expresen ideas o conceptos, destinadas a su edición.
- » Desarrolla su profesión como dibujante, guionista y especialista dependiente de una empresa o institución.

- » Colabora con otros profesionales en la ideación, interpretación y realización de guiones y narraciones gráficas con diferentes técnicas y estilos artísticos.
- » Especialista en narración gráfica integrado en equipos de comunicación visual, diseño gráfico, publicidad y medios audiovisuales.
- » Orientación, organización y supervisión de la producción y edición de cómics.
- » Elaboración de guiones para narraciones gráficas.
- » Creación y realización de obra original en publicaciones periódicas.
- » Realización de guiones ilustrados (storyboards).
- » Análisis de propuestas y realización de la búsqueda documental y gráfica para producciones de narrativa gráfica.
- » Realización y gestión de actividades culturales, educativas y divulgativas relacionadas con el cómic.

→ Léa Témez

↓ María de la Fuente



DATOS GENERALES

Duración	2000 h.
	30 h. semanales en dos cursos
Créditos	120 ECTS
	Incluye 50 h. en Prácticas en empresa.



Módulos	Horas/ semana 1°	Horas/ semana 2°		ECTS	
		1ª parte	2ª parte		
MÓDULOS COMUNES	Historia del cómic	3	-	-	4
	Fotografía	-	4	-	5
	Medios informáticos	4	-	-	7
	Teoría de la imagen	2	-	-	5
	Fundamentos de la representación y la expresión visual	4	-	-	9
	Inglés técnico	2	-	-	4
	Formación y orientación Laboral	-	3	-	5
MÓDULOS ESPECÍFICOS	Medios informáticos aplicados	-	2	-	3
	Dibujo aplicado al cómic	7	-	-	14
	Representación espacial aplicada	4	-	-	7
	Técnicas de expresión gráfica	-	6	-	10
	Producción gráfica industrial	-	3	-	6
	Guión y estructura narrativa	-	4	-	6
	Proyectos de cómic	4	8	-	21
	Proyecto integrado	-	-	150*	12
	Módulo propio del centro	-	2	-	2

*150 horas totales, 25x6 semanas.

↑ Natalia Lissinicha

↓ Vera Ferrer

➤ Héctor Cisneros



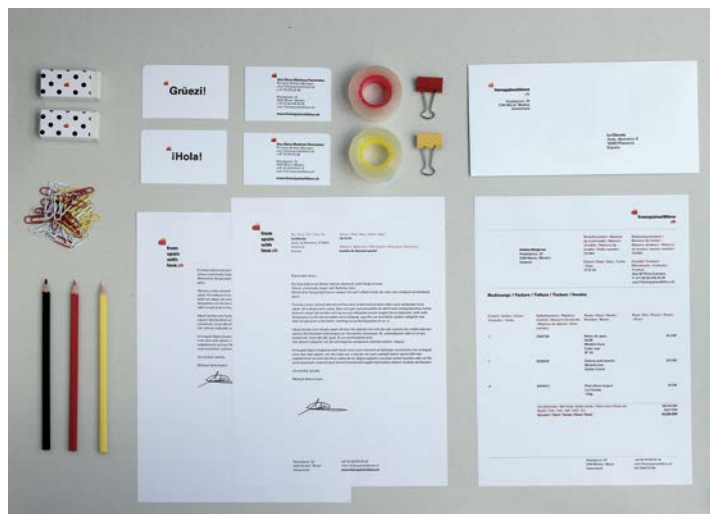
Grado Superior en GRÁFICA PUBLICITARIA

Como profesional especialista realiza el proyecto gráfico publicitario por encargo de empresas, estudios o instituciones. Desarrolla sus competencias como profesional independiente o en agencias de comunicación, estudios de diseño o empresas dedicadas a la comunicación publicitaria. Las ocupaciones más relevantes:

- » Director de arte o creativo.
- » Realización de productos gráficos publicitarios; creación, coordinación y seguimiento de control de calidad.
- » Imagen corporativa y señalización. Análisis de sistemas de información visual.
- » Creación de imágenes y signos aplicados a la comunicación visual.
- » Realización de aplicaciones de la comunicación gráfica: vallas, expositores, carteles, folletos, anuncios, mercadotecnia.
- » Grafismo editorial: uso de recursos tipográficos, caligráficos y de rotulación
- » Prensa y publicidad.



↗ Mapi Pérez
↘ Patricia Pérez



DATOS GENERALES

Duración	2000 h.
	30 h. semanales en dos cursos
Créditos	120 ECTS
	Incluye 50 h. en Prácticas en empresa.



↑ Hugo Catalán

Módulos	Horas/ semana 1°	Horas/ semana 2°		ECTS	
		1ª parte	2ª parte		
MÓDULOS COMUNES	Historia de la imagen publicitaria	3	-	-	4
	Fotografía	-	4	-	5
	Medios informáticos	4	-	-	7
	Teoría de la imagen	2	-	-	5
	Fundamentos de la representación y la expresión visual	4	-	-	9
	Inglés técnico	2	-	-	4
	Formación y orientación Laboral	-	3	-	5
MÓDULOS ESPECÍFICOS	Medios informáticos aplicados	-	4	-	5
	Fundamentos del diseño gráfico	4	-	-	9
	Lenguaje y tecnología audiovisual	3	2	-	8
	Teoría de la publicidad y el marketing	-	3	-	5
	Tipografía	4	2	-	10
	Proyectos de gráfica publicitaria	4	8	-	24
	Producción gráfica industrial	-	2	-	3
	Proyecto integrado	-	-	150*	12
	Módulo propio del centro	-	2	-	2

*150 horas totales, 25x6 semanas.



← Mónica Amador

↓ Paloma Benito



Grado Superior en GRÁFICA INTERACTIVA

El especialista en productos gráficos interactivos desarrolla su trabajo en empresas dedicadas a la comunicación publicitaria, agencias y estudios de diseño o instituciones de otros sectores de la comunicación gráfica y audiovisual. Las ocupaciones más relevantes:

- » Diseño y desarrollo Web.
- » Realización de productos interactivos mediante instrumentos y tecnologías multimedia y web, para diferentes objetivos comunicativos requeridos por empresas e instituciones.
- » Dominio de las herramientas de creación, programación y gestión en entornos gráficos y multimedia.
- » Creación y producción de contenidos interactivos que integran de forma óptima conceptos de accesibilidad, usabilidad y diseño de interfaces.
- » Colaboración como especialista en realizaciones multimedia en equipos multidisciplinares.
- » Gestión de proyectos multimedia en equipos multidisciplinares.

→ Carla Burguete
↓ Laura de Cos



DATOS GENERALES

Duración	2000 h.
	30 h. semanales en dos cursos
Créditos	120 ECTS
	Incluye 50 h. en Prácticas en empresa.



↑ Sergio Bernal
↓ Jorge Cerdán



Módulos	Horas/ semana 1°	Horas/ semana 2°		ECTS
		1ª parte	2ª parte	
MÓDULOS COMUNES				
Historia de la imagen audiovisual y multimedia	3	-	-	4
Fotografía	-	4	-	5
Medios informáticos	4	-	-	7
Teoría de la imagen	2	-	-	5
Fundamentos de la representación y la expresión visual	4	-	-	9
Inglés técnico	2	-	-	4
Formación y orientación Laboral	-	3	-	5
MÓDULOS ESPECÍFICOS				
Medios informáticos aplicados	-	4	-	5
Recursos gráficos y tipográficos	2	2	-	7
Interfaces gráficas de usuario	2	2	-	7
Lenguaje de programación	3	2	-	9
Lenguaje y tecnología audiovisual	4	3	-	12
Proyectos de gráfica interactiva	4	8	-	24
Proyecto integrado	-	-	150*	12
Módulo propio del centro	-	2	-	2

*150 horas totales, 25x6 semanas.

↳ Sara Pascual



Grado Superior en ANIMACIÓN

El especialista en animación gráfica desarrolla su trabajo como profesional autónomo o en empresas relacionadas con la comunicación: productoras de cine, de televisión, agencias de publicidad, editoriales y estudios de diseño. Realiza proyectos propios como actividad artística independiente. Las ocupaciones más relevantes:

- » Realización de películas de animación, independientes o integradas en producciones audiovisuales o multimedia en la industria de la cultura y el entretenimiento.
- » Elaboración de guiones propios o adaptaciones de textos ajenos para piezas de animación.
- » Creación de escenarios, fondos, objetos y/o personajes.
- » Creación de fotogramas clave para definir una representación.
- » Realización de dibujos de intercalación.
- » Modelado y representación de las elementos que configuran la animación 2D o 3D.
- » Animación, iluminación, coloreado de las fuentes generadas y ubicación de las cámaras virtuales.
- » Renderización.



↑ Marta Soto

↓ Esther de la Piedra y David Lorente



DATOS GENERALES

Duración	2000 h.
	30 h. semanales en dos cursos
Créditos	120 ECTS
	Incluye 50 h. en Prácticas en empresa.



↑ Laura Rico y Raúl Lázaro



↑ Alejandro Monreal
 ➤ Paula López
 → Patricia Sánchez

Módulos	Horas/ semana 1º	Horas/ semana 2º		ECTS	
		1ª parte	2ª parte		
MÓDULOS COMUNES	Historia de la animación	3	-	-	4
	Fotografía	-	4	-	5
	Medios informáticos	4	-	-	7
	Teoría de la imagen	2	-	-	5
	Fundamentos de la representación y la expresión visual	4	-	-	9
	Inglés técnico	2	-	-	4
	Formación y orientación Laboral	-	3	-	5
MÓDULOS ESPECÍFICOS	Medios informáticos aplicados	-	4	-	6
	Dibujo aplicado a la animación	-	5	-	7
	Técnicas de animación	4	4	-	12
	Guión y estructura narrativa	2	-	-	5
	Lenguaje y tecnología audiovisual	5	-	-	10
	Proyectos de animación	4	8	-	24
	Proyecto integrado	-	-	150*	12
	Módulo propio del centro	-	2	-	2

*150 horas totales, 25x6 semanas.



Grado Superior en ARQUITECTURA EFÍMERA

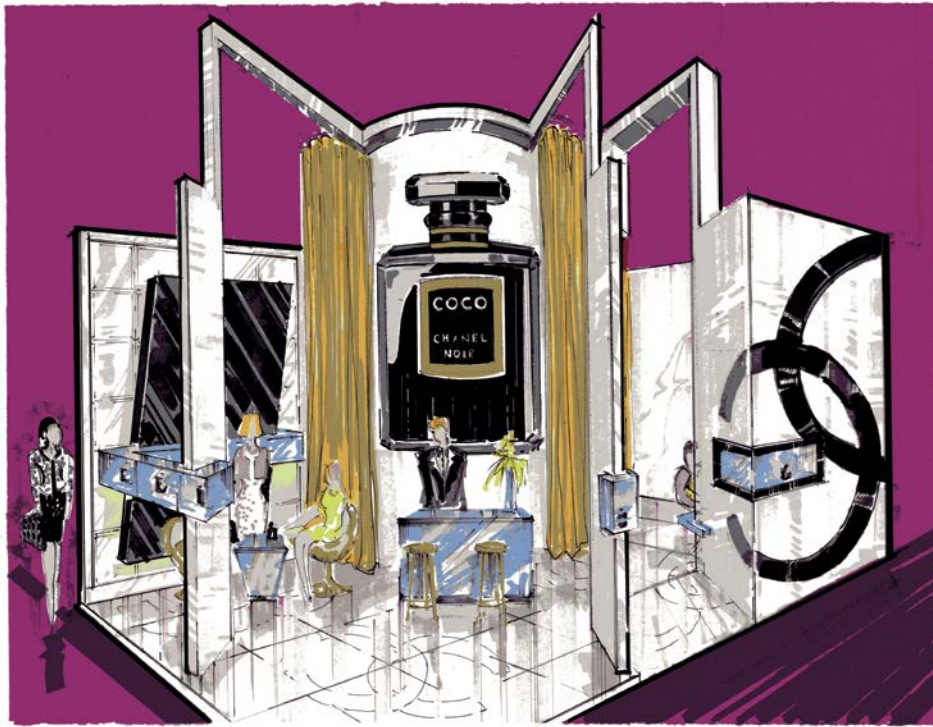
Este profesional estará capacitado para ejercer en el área de la arquitectura efímera. Diseña stands feriales de una sola planta, exposiciones, quioscos, carpas, construcciones desmontables prefabricadas, estructuras ligeras reticulares espaciales, señalizaciones, etc. Así mismo coordina y dirige obras propias de este nivel y proyecta, gestiona y coordina proyectos elaborados por niveles superiores. Todo ello le permite insertarse en el mercado ferial como profesional independiente, asalariado o en colaboración.



↑↓ Pilar Silvestre

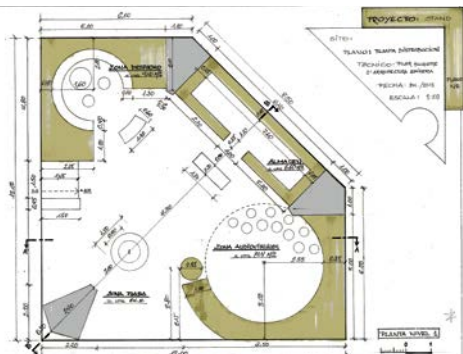
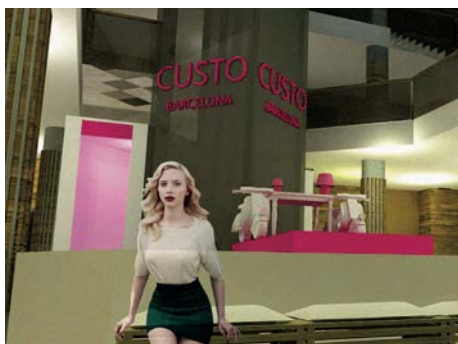
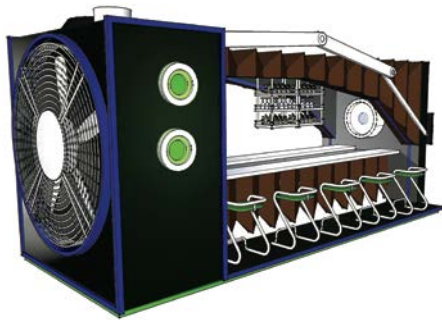
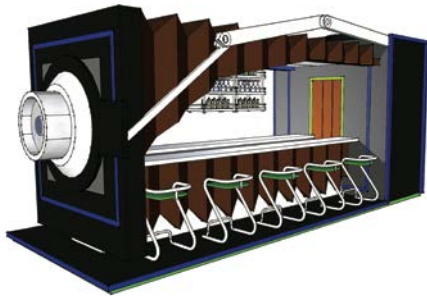
Las ocupaciones más relevantes:

- » Desarrollar proyectos propios de este nivel, aplicando los conocimientos y técnicas necesarias para llevarlo a buen fin.
- » Investigar en formas, materiales y procesos creativos de su área.
- » Analizar documentaciones específicas propias de la arquitectura efímera.
- » Realizar, en equipo o individualmente, en estudios o talleres la representación gráfica del proyecto, con posibilidades de gestión y coordinación.
- » En el ámbito de una empresa, ocupar puestos de interlocutor entre ella y profesionales de rango superior (arquitectos, ingenieros, interioristas, etc.).
- » Resolver proyectos partiendo de datos o elementos dados, adaptándose a la filosofía y características competitivas de una empresa, o a datos dados por un profesional de rango superior.
- » Coordinar los trabajos de técnicos, así como de los oficios o similares que intervengan en la realización del proyecto de arquitectura efímera.
- » Dirigir la ejecución de los trabajos propios de su ámbito.
- » Valorar y confrontar la calidad de materiales y acabados.
- » Realizar valoraciones e informes.



DATOS GENERALES

Duración	1800 h.
	Dos cursos que incluyen 50 h. de prácticas en empresas.
Proyecto final	150 horas
	De septiembre a diciembre tras superar los dos cursos.

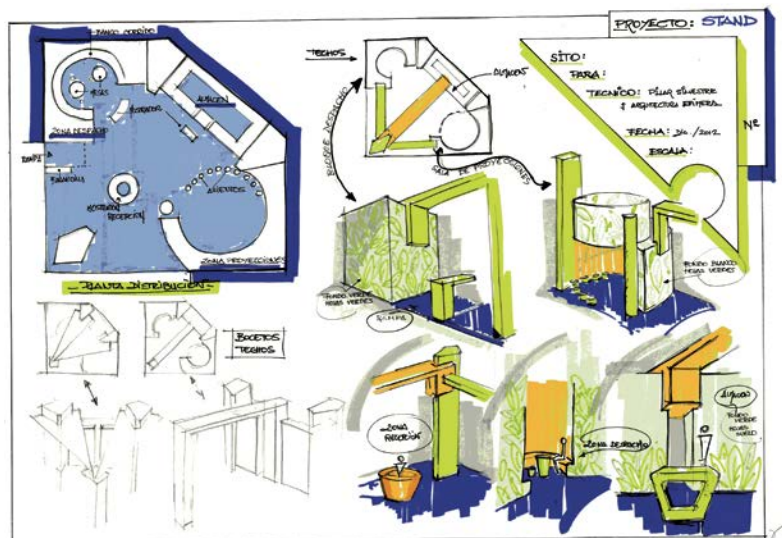


Distribución horaria	Horas/ semana		Total
	1º	2º	
Historia de la arquitectura y su entorno ambiental	2	-	50
Historia de la arquitectura efímera	-	2	50
Teoría del interiorismo	-	2	50
Dibujo y color	2	-	50
Dibujo y color: A. efímera	-	2	50
Expresión volumétrica	4	-	100
Dibujo técnico	4	-	100
Matemáticas	2	-	50
Diseño asistido por ordenador	2	-	50
Diseño asistido por ordenador: A. efímera	-	4	100
Audiovisuales	2	-	50
Idioma extranjero	2	2	100
Mediciones, presupuestos y planificación de obras	-	2	50
Proyectos	10	-	250
Proyectos: Arquitectura efímera	-	10	250
Tecnología y sistemas constructivos.	4	-	100
Tecnología y sistemas constructivos: A. efímera	-	8	200
Formación y orientación laboral	2	2	100
Suma	36	34	1750
Prácticas en empresas	-	50	50
Proyecto final			150
			1950

↑ Jared Ruiz de la Hermosa

← Leyre Rodrigo

↓ Pilar Silvestre



Grado Superior en

PROYECTO Y DIRECCIÓN DE OBRAS DE DECORACIÓN

Este profesional estará capacitado para proyectar, gestionar, coordinar y dirigir obras de interiorismo, propias de este nivel, así como para realizar, gestionar y coordinar proyectos elaborados por niveles superiores. Para ello, participa proyectando en contacto directo con titulados de rango superior gestiona y coordina los trabajos de técnicos, así como de los oficios que intervengan en la realización del proyecto.

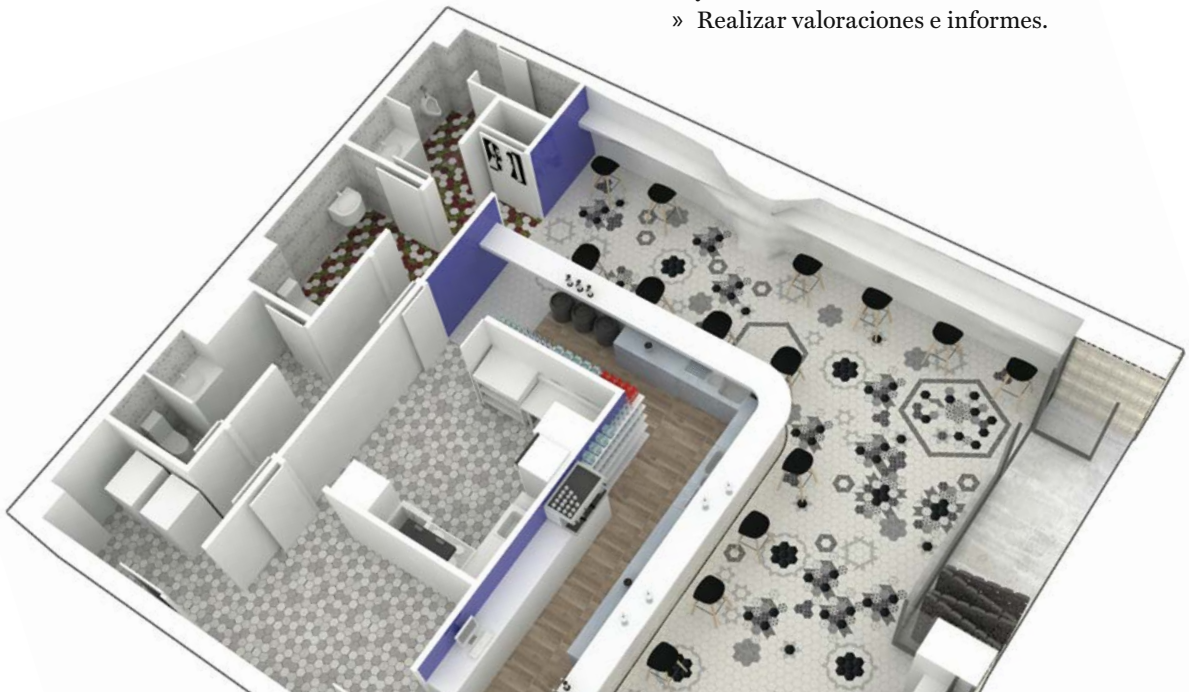
Puede trabajar también como profesional independiente desarrollando proyectos propios de este nivel. Su trabajo se desarrolla tanto como profesional autónomo, asociado en cooperativa o como asalariado, en estudios de interiorismo, arquitectura e ingeniería, empresas de mobiliario y decoración, organismos oficiales, etc.



↑↓ Zaira Joanna Peinado

Las ocupaciones más relevantes:

- » Desarrollar y dirigir proyectos de obras de decoración propios de este nivel, aplicando los conocimientos y técnicas necesarios para llevarlos a buen fin.
- » Investigar en formas, materiales y procesos creativos propios de su área.
- » Analizar documentación específica propia de este campo profesional.
- » Realizar, en equipo o individualmente, en estudios o talleres la representación gráfica del proyecto, con posibilidades de gestión y coordinación.
- » En el ámbito de una empresa, ocupar puestos de interlocutor entre ella y profesionales de rango superior (arquitectos, ingenieros, interioristas, etc.)
- » Resolver proyectos partiendo de datos o elementos dados, adaptándose a la filosofía y características competitivas de una empresa, o a datos dados por un profesional de rango superior.
- » Coordinar los trabajos de técnicos, así como de los oficios o similares que intervengan en la realización del proyecto.
- » Dirigir la ejecución de los trabajos propios de su ámbito.
- » Valorar y confrontar la realidad de materiales y acabados.
- » Realizar valoraciones e informes.



DATOS GENERALES

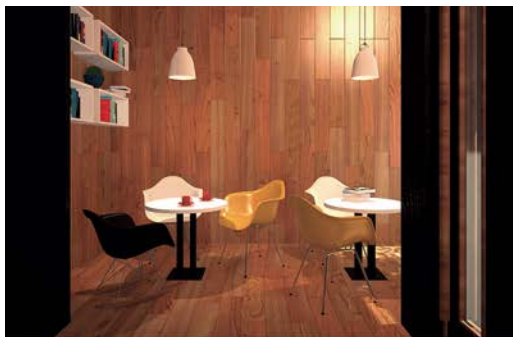
Duración	1800 h.
	Dos cursos que incluyen 50 h. de prácticas en empresas.
Proyecto final	150 horas
	De septiembre a diciembre tras superar los dos cursos.



↑ Olga Latre

↓ Vega María Zamora

Distribución horaria	Horas/ semana		Total
	1º	2º	
Historia de la arquitectura y su entorno ambiental	2	-	50
Historia del interiorismo	-	2	50
Teoría del interiorismo	-	2	50
Dibujo y color	2	-	50
Dibujo y color: PYDOD	-	2	50
Expresión volumétrica	4	-	100
Dibujo técnico	4	-	100
Matemáticas	2	-	50
Diseño asistido por ordenador	2	-	50
Diseño asistido por ordenador: PYDOD	-	4	100
Audiovisuales	2	-	50
Idioma extranjero	2	2	100
Mediciones, presupuestos y planificación de obras	-	2	50
Proyectos	10	-	250
Proyectos: PYDOD	-	10	250
Tecnología y sistemas constructivos.	4	-	100
Tecnología y sistemas constructivos: PYDOD	-	8	200
Formación y orientación laboral	2	2	100
Suma	36	34	1750
Prácticas en empresas	-	50	50
Proyecto final			150
			1950



Grado Superior en JOYERÍA ARTÍSTICA

Orientado a formar especialistas en la proyectación y elaboración artística de todo tipo de objetos de joyería, bien de creación artística propia, bien de interpretación de conceptos ajenos, preparando tanto la información técnica de realización como de promoción. Este profesional estará formado con un amplio conocimiento artístico, técnico y cultural, que les capacite para ejercer su actividad como artista autónomo o integrado en un taller o empresa, para valorar adecuadamente todos los aspectos del proyecto, desde la realización de bocetos y uso de documentación técnica, dibujos de planos, estudio de procesos y métodos de trabajo, estudio de materiales y materias primas, calidades y precios, hasta la realización de presupuestos, evaluación de costes y viabilidad. Su formación también le capacitará para investigar nuevos materiales y procesos, proponer nuevas ideas formales o valorar los aspectos plásticos teniendo en cuenta las tendencias de moda y las características particulares del usuario.

→ Ramón Guillén
↓ Eva Gaudés

El campo de actividad abarca todos los sectores económicos, desde la gran a la pequeña empresa, con extensión al taller artesanal, ya que este profesional podrá desarrollar sus funciones tanto por cuenta ajena como propia:

- » Como diseñador y realizador de joyas
- » Como operario especializado en talleres de joyería.
- » Como coordinador en la gestión y control de la producción empresarial de joyería.
- » En el comercio especializado y galerías de arte.
- » En la restauración y conservación de piezas de joyería.



DATOS GENERALES

Duración	1725 h.
	Dos cursos que incluyen 50 h. de prácticas en empresas o talleres.
Proyecto final	150 horas
	De septiembre a diciembre tras superar los dos cursos.

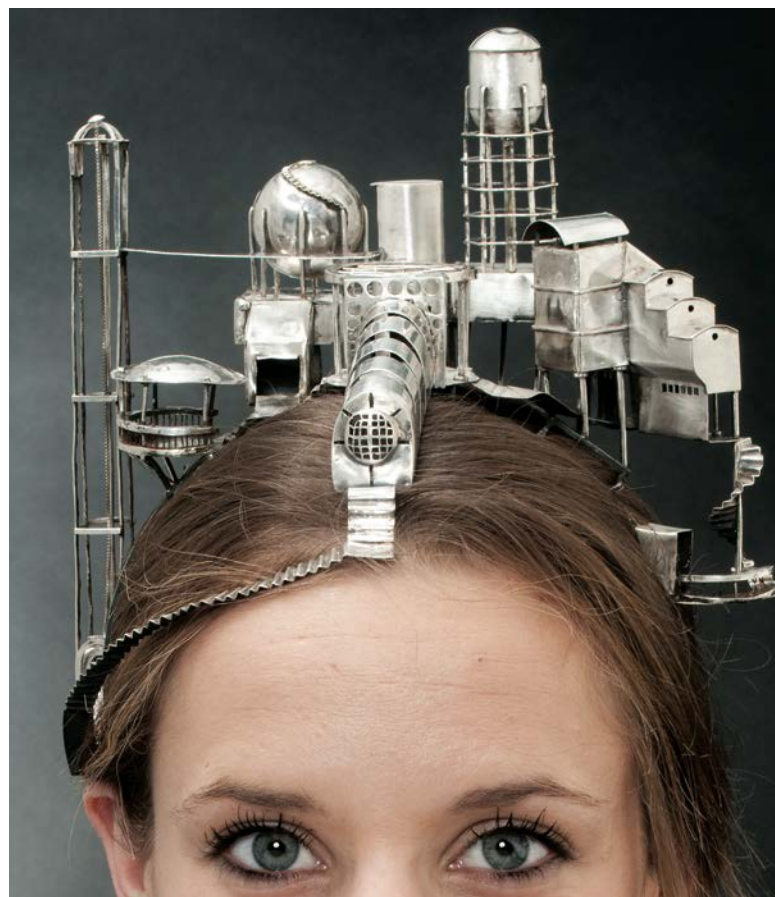
Distribución horaria	Horas/ semana		Total
	1º	2º	
Historia de la orfebrería, joyería y bisutería	2	2	100
Dibujo artístico y color	4	-	100
Modelado y maquetismo	2	2	100
Dibujo técnico	4	-	100
Diseño asistido por ordenador	3	-	75
Materiales y tecnología: orfebrería y joyería	2	2	100
Audiovisuales	2	-	50
Idioma extranjero	2	2	100
Proyectos de joyería	5	15	500
Taller de joyería	7	7	350
Formación y orientación laboral	2	2	100
<i>Suma</i>	35	32	1675
Prácticas en empresas	-	50	50
Proyecto final			150
			1875



← Bárbara Chánovas

∨ Marta Redondo

↓ Iris Pérez



Grado Superior en TÉCNICAS ESCULTÓRICAS

El profesional de este nivel desarrolla su actividad en empresas o talleres de carácter artesanal y artístico, y estará capacitado para valorar de forma idónea los aspectos plásticos, técnicos, organizativos y económicos de cada trabajo, ejerciendo de modo independiente o asociado en equipos multidisciplinares. Tendrá capacidad para adaptarse a las situaciones derivadas del avance tecnológico y para investigar en las formas, materiales y procesos creativos de su área.

Las ocupaciones más relevantes se desarrollan en el campo de:

- » Ejecución, reproducción o recreación de piezas escultóricas en diversos materiales.
- » Equipamientos del espacio vital, ya sea en un medio natural o urbano. Objetos para parques, guarderías.
- » Objetos con significación artística u ornamental como trofeos, medallas, relieves.
- » Maquetas, prototipos y otros elementos volumétricos para la arquitectura, el urbanismo, la industria, la publicidad, el diseño gráfico e industrial.
- » Ornamentación, renovación, mantenimiento y rehabilitación del medio arquitectónico
- » Escultura tradicional tallada en madera o piedra.
- » Realizaciones escultóricas en soldadura y forja
- » Realizaciones en mármoles, piedras de enterramientos o pequeños monumentos conmemorativos.



→ Miriam Serrano

DATOS GENERALES

Duración	2000 h.
	30 h. semanales en dos cursos
Créditos	120 ECTS
	ncluye 50 h. en Prácticas en empresa.



↑ Taller de forja

Módulos	Horas/ semana 1°	Horas/ semana 2°		ECTS	
		1ª parte	2ª parte		
MÓDULOS COMUNES	Dibujo artístico	4	-	-	8
	Dibujo técnico	-	3	-	5
	Volumen	7	-	-	12
	Hª de la escultura	3	-	-	5
	Aplicaciones informáticas	-	4	-	6
	Inglés técnico	2	-	-	4
	Formación y orientación Laboral	-	3	-	5
MÓDULOS ESPECÍFICOS	Materiales y tecnología de la escultura	2	2	-	6
	Taller de piedra	6	-	-	10
	Taller de madera	6	-	-	10
	Taller de vaciado y moldeado	-	6	-	10
	Taller de metal	-	6	-	10
	Proyectos escultóricos	-	4	-	12
	Proyecto integrado	-	-	150*	12
	Módulo propio del centro	-	2	-	2

*150 horas totales, 25x6 semanas.



↑ Uncastillo, trabajo de talla en piedra

↖ Taller de madera

← Modelado con arcilla



Grado Superior en ESCULTURA APLICADA AL ESPECTÁCULO

Competencia de este perfil profesional
Elaborar obras de ornamentación, ambientación y caracterización, mediante técnicas escultóricas, que formen parte de cualquier tipo de espectáculo a partir del propio proyecto o de un encargo profesional determinado.

Planificar el proceso de realización mediante la definición de los aspectos formales, funcionales, materiales, estéticos y de producción.

Organizar y llevar a cabo las distintas fases del proceso, garantizando la seguridad de las operaciones y realizando los controles de calidad correspondientes hasta la obtención del producto acabado con garantía de calidad y seguridad.

Sectores productivos y puestos de trabajo relevantes:

- » Se ubica en el sector artístico relacionado con los proyectos de realización y montaje de obras de ornamentación, ambientación y caracterización, mediante técnicas escultóricas, para aplicar en cualquier tipo de espectáculo.
- » Realización de objetos tridimensionales para escenografías de teatro y ópera, cine y televisión, parques de atracciones y temáticos, montaje e instalaciones de ferias, actividades socio-culturales, parques infantiles y guarderías y cualquier otro ámbito relacionado con el espectáculo.
- » Proyectista y realizador de obras de ambientación escenográfica, ornamentales, decorativas o escultóricas, en diferentes materiales, para uso en cualquier tipo de espectáculo.
- » Creador y realizador de objetos ornamentales y funcionales que precisen procesos escultóricos para eventos, reclamos publicitarios, indicadores, tipografía, recreación de áreas de descanso, jardines, parques, centros comerciales y demás espacios públicos.
- » Creador y realizador de máscaras, títeres y marionetas, elementos propios de teatro y festejos populares.
- » Responsable de realización de utilería para espectáculos en vivo.
- » Utilero de escena y de atrezzo para cine, teatro, televisión.

↳ Máscaras para teatro



DATOS GENERALES

Duración	2000 h.
	30 h. semanales en dos cursos
Créditos	120 ECTS
	ncluye 50 h. en Prácticas en empresa.



↑ Arantza Enríquez

↓ Victoria Carrera

Módulos	Horas/ semana 1°	Horas/ semana 2°		ECTS	
		1ª parte	2ª parte		
MÓDULOS COMUNES	Dibujo artístico	4	-	-	8
	Dibujo técnico	-	3	-	5
	Volumen	7	-	-	14
	Hª de la escultura	3	-	-	5
	Aplicaciones informáticas	-	4	-	8
	Inglés técnico	2	-	-	4
	Formación y orientación Laboral	-	3	-	5
MÓDULOS ESPECÍFICOS	Materiales y tecnología de la escultura	2	2	-	6
	Taller de estructuras y montajes	4	-	-	8
	Escultura efimera	6	-	-	11
	Taller de vaciado y moldeado	-	8	-	11
	Taller de acabados policromos	-	4	-	6
	Proyectos de escultura aplicada al espectáculo	2	4	-	12
	Proyecto integrado	-	-	150*	12
	Módulo propio del centro	-	2	-	2

*150 horas totales, 25x6 semanas.



↑ Monstruo rosa de Olga de Dios para Apila Ediciones

← Irene Bayod

↵ Mª José Martínez

Grado Superior en CERÁMICA ARTÍSTICA

El ámbito profesional en el que podrá desarrollar su actividad será como profesional independiente ideando y realizando piezas cerámicas originales destinadas a fines ornamentales o utilitarios y, en su caso, organizando y coordinando pequeños grupos de trabajo. Asimismo puede desarrollar su profesión como trabajador dependiente de profesionales de nivel académico superior al suyo y en el área de la producción correspondiente a su capacitación profesional. Los sectores productivos que pueden demandar sus servicios son los siguientes: en el sector público o privado, en medianas y pequeñas empresas de fabricación de productos cerámicos mediante sistemas de producción industriales y en talleres cerámicos artesanales y artísticos mediante sistemas de producción semi-industrial y artesanal.

Las ocupaciones y puestos de trabajo más relevantes serán los siguientes:

- » Ceramista.
- » Creador y realizador de obra original cerámica destinada a funciones ornamentales y/o utilitarias.
- » Esmaltador de cerámica y porcelana.
- » Modelador de porcelana.
- » Realización de objetos y complementos para la arquitectura: relieves, murales, etc.
- » Objetos y aplicaciones de la cerámica a la decoración y el diseño de interiores.



↑ Carmen León
↓ Carla Delgado



← Javier Fernández-Carrión

DATOS GENERALES

Duración	2000 h.
	Tres cursos que incluyen prácticas en empresas y Proyecto final.
Proyecto final	150 horas
	Tercer trimestre de 3 ^{er} curso

↓ Patricia Visús



Distribución horaria (horario nocturno, de 17.00 a 21.25 horas)	Horas/ semana			ECTS
	1º	2º	3º	
Dibujo	4	2	-	9
Volumen	4	2	-	9
Historia de la cerámica	-	3	-	4
Tecnología de los materiales cerámicos	2	3	-	7
Medios informáticos	-	-	4	7
Dibujo técnico	3	-	-	5
Inglés técnico	-	2	-	4
Taller Cerámico	6	6	7	32
Proyectos de cerámica artística	-	3	4	21
Formación y orientación laboral	-	-	3	5
Módulo propio del centro	-	-	2	2
Suma	19	21	20	105
Prácticas en empresas o talleres			50	3
Proyecto integrado			150	12
			Total	120



← Néstor Pablo

↑ Lorena Sanz

↓ Aarón Hernando



Grado Superior en GRABADO Y TÉCNICAS DE ESTAMPACIÓN

La actividad primordial del grabador comprende la realización, procesado y estampación de matrices con las diversas técnicas y procedimientos de esta especialidad profesional, con una finalidad mayoritariamente artística. El profesional de este nivel estará capacitado para valorar los aspectos plásticos, artísticos, técnicos, organizativos y económicos necesarios para configurar el proyecto de trabajo, conocer las especificaciones técnicas de los equipos y maquinaria utilizados, así como investigar materiales, técnicas y procesos creativos y artísticos del grabado.

Las ocupaciones más relevantes de la actividad del grabado y la estampación, realizada como artista autónomo o asociado a un taller de carácter artesanal y artístico, se desarrollan en el campo del:

- » Grabado, litografía, serigrafía o xilografía como medio de expresión de obra gráfica original.
- » Procesado y estampación de obra gráfica de otros artistas.
- » Edición gráfica e ilustración del libro.
- » Promoción de obra gráfica y bibliofilia.
- » Asesoramiento y formación vinculados al grabado y la estampación.



↑ Ignacio Rodríguez

→ Olga Remón

↓ Esther Burgos



DATOS GENERALES

Duración	1950 h.
	Tres cursos que incluyen prácticas en empresas y Proyecto final.
Proyecto final	150 horas
	Tercer trimestre de 3 ^{er} curso.



Distribución horaria (horario nocturno, de 17.00 a 21.25 horas)	Horas/ semana			Total
	1º	2º	3º	
Técnicas de expresión: grabado	4	4	-	200
Arquitectura y diseño del libro	-	-	2	50
Historia del grabado	2	-	-	50
Teoría de la imagen	-	2	-	50
Materiales y tecnología: T. de estampación	2	-	-	50
Técnicas gráficas industriales	2	2	-	100
Fotografía aplicada al grabado	-	-	4	100
Proyectos de grabado	-	2	4	150
Taller de grabado	6	6	4	400
Taller de litografía	6	4	-	250
Taller de serigrafía	-	-	6	150
Idioma extranjero	2	2	-	100
Formación y orientación laboral	-	2	2	100
Suma	24	24	22	1750
Prácticas en empresas o talleres	-	-	50	50
Proyecto final				150
				1950

↑ Carla Nicolás

↓ ↘ Carolina López



Título de

BACHILLER DE ARTE

Materias

El Bachillerato de Artes establecido en la LOMCE contempla tres tipos de materias: materias troncales, materias troncales de opción -asociadas a la modalidad de bachillerato- y materias específicas de Artes.

Como materia propia y en el grupo de materias troncales -tanto en primero como en segundo- se cursa Fundamentos del Arte, asignatura en la que se hace un recorrido por la historia del arte, en la que se trasmite una base cultural y una perspectiva para considerar el arte en la actualidad y a lo largo del tiempo.

Entre los diversos **itinerarios** posibles en la modalidad de Artes, la Escuela de Arte de Zaragoza ha establecido que todos los alumnos cursen Cultura Audiovisual I y II, Diseño y Dibujo Artístico I y II.

En primero pueden optar entre: Literatura Universal o Historia del Mundo Contemporáneo; Dibujo Técnico I, Volumen o Talleres Artísticos; Religión o Educación para la Ciudadanía.

En segundo pueden elegir entre: Dibujo Técnico II, Técnicas de Expresión Gráfico Plástica o Religión e Historia de la Música y de la Danza.



Materias asociadas a la modalidad de artes *Cultura audiovisual.*

Especialmente a lo largo del siglo XX y del XXI las producciones audiovisuales se han convertido en elementos fundamentales de nuestra cultura. La materia de Comunicación Audiovisual prepara a los alumnos para su posterior desarrollo en estudios universitarios de Comunicación Audiovisual, Publicidad o Bellas Artes entre otros.

Dibujo artístico.

Esta materia aporta los conocimientos técnicos, teóricos y estéticos necesarios para fomentar la creatividad. Las aptitudes desarrolladas orientan a los alumnos hacia enseñanzas superiores vinculadas con las enseñanzas artísticas y a otros estudios creativos como diseño web, joyería, ilustración...

Dibujo técnico.

Los conocimientos en Dibujo Técnico permiten que el estudiante desarrolle su visión espacial y su capacidad de abstracción. Es necesario para cursar estudios de Diseño de Interiores, Arquitectura Efímera, Proyecto y Dirección de Obras de Decoración o Diseño de Producto.

Volumen.

Materia eminentemente práctica que proporciona un dominio y una destreza en el manejo de los útiles y materiales utilizados habitualmente en escultura. Prepara a los alumnos para cursar Ciclos Superiores de la familia de Escultura, Grado en Bellas Artes o Estudios Superiores de Diseño.

Estructura y plan de estudios

		Materias	Horas/ sem.	
PRIMERO		Educación física	2	
		Lengua castellana y literatura I	3	
		Filosofía	3	
		Inglés I	3	
		Fundamentos del arte I	2	
		Cultura audiovisual I	4	
		Dibujo artístico I	4	
		Elegir entre:	Dibujo técnico I	4
			Volumen	4
			Talleres artísticos	4
		Elegir entre:	Literatura universal	4
			Historia del mundo contemporáneo	4
		Elegir entre:	Educación para la ciudadanía	1
		Religión		

		Materias	Horas/ sem.	
SEGUNDO		Historia de España	3	
		Lengua castellana y literatura II	4	
		Inglés II	3	
		Fundamentos del arte II	4	
		Cultura audiovisual II	4	
		Dibujo artístico II	3	
		Diseño	4	
		Elegir entre:	Dibujo técnico II	4
			Técnicas de Expresión Gráfico-Plásticas	
		Religión + Historia de la música y de la Danza		

Diseño.

Esta materia proporciona una base a cerca de los principios y fundamentos de la actividad de diseño. Prepara a los alumnos tanto para cursar Ciclos Superiores de Grado Superior como Joyería Artística y los pertenecientes a las familias profesionales de Diseño de Interiores y a Estudios Superiores de Diseño.

Talleres artísticos.

Materias eminentemente prácticas que ponen en contacto al alumno con las técnicas y los materiales y las posibilidades propias de cada uno en las diversos tipos de creación artística: **joyería, volumen, grabado, diseño asistido por ordenador, fotografía o cerámica.**

Técnicas de expresión gráfico plástica.

La materia de Técnicas de Expresión Gráfico Plástica permite a los alumnos adquirir el conocimiento y la ejecución de los recursos, métodos y aplicaciones instrumentales que se aplican en el campo del dibujo, la pintura y el grabado. Estos estudios son especialmente adecuados para cursar Ciclos Superiores de las familias de Comunicación Gráfica y Audiovisual, Artes Aplicadas al Libro o Escultura, Bellas Artes o Estudios Superiores de Diseño Gráfico.

Actividades,

Exposiciones, viajes, jornadas y talleres

El objetivo general de la Escuela de Arte de Zaragoza, es dinamizar y coordinar todas las actividades extraescolares y culturales de la Escuela. Estas actividades se plantean en torno a cuatro **objetivos básicos**:

- » Ampliar la capacidad expresiva, comunicativa y profesional de alumnos y profesores
- » Promocionar y difundir la actividad de la Escuela dentro de su entorno social y cultural.
- » Contribuir a la formación del gusto personal y artístico, de un modo didáctico para el espectador, que configure y ayude a la creación de un perfil profesional adecuado.
- » Promocionar la Escuela en el entorno profesional y de empresa, relacionados con los ciclos impartidos.

Los talleres y actividades específicas son organizados de forma paralela a la actividad docente y escolar, con el objetivo de acercar a toda la comunidad escolar al entorno profesional más especializado. Actividades de este tipo son las jornadas de ilustración **Encuentrazos**, con la presencia de ilustradores y diseñadores relevantes tanto aragoneses como del resto de país; los talleres monográficos para completar su formación específica, las conferencias con ponentes de reconocido prestigio dentro de cada área, las jornadas de Joyería y Naturaleza en **Serraduy**, o el taller al aire libre en **Loarre**, donde los alumnos del Ciclo de Escultura conviven durante una semana y tienen la posibilidad de tallar la piedra en plena naturaleza.

A su vez, y de manera sistemática y anual se programan **varios viajes** en los diferentes niveles educativos: ferias de Casadecor, Graphispac, IberJoya, Cerco, o el Salón del Cómic, visitas a empresas y talleres, visitas a exposiciones temporales y museos y viajes de estudio.



A lo largo de todo el curso se organizan **exposiciones** en el vestíbulo del centro y otros espacios acondicionados para tal fin, para acercar al alumno a la realidad artística y profesional de su entorno. Se trata de exposiciones colectivas o individuales con vocación profesional, didáctica o de promoción en todos los campos creativos relacionados con nuestros estudios. También son frecuentes las muestras de trabajos y proyectos de los propios alumnos, y todos los años se dedica especial atención a los proyectos finales de los alumnos, fomentando así su capacidad crítica, su valoración de las enseñanzas y motivando un mayor esfuerzo en actividades que les resultan muy satisfactorias, como es el caso de **Volare** feria de artes plásticas y diseño, que se organiza desde 2017 dónde se expone y se venden trabajos realizados por alumnos y titulados de la Escuela de Arte de Zaragoza, en algunos de los ciclos formativos de grados superior que aquí se imparten.

↓ Fotografía: Camino Latorre



Premio Extraordinario

de artes plásticas y diseño

Surgió en el curso 2006 con la intención de reconocer el mérito de los alumnos más sobresalientes, promover la interrelación entre las diferentes especialidades artísticas, fomentar el contacto de la Escuela con los profesionales que desarrollan su labor en los campos relacionados con nuestras enseñanzas, y acercar la actividad del centro al conjunto de la sociedad promocionando los estudios en nuestro ámbito de influencia.

Para la concesión del premio se valora tanto el expediente académico como la calificación del proyecto final de cada alumno. Con una selección de los mejores proyectos de cada uno de los ciclos presentados en cada convocatoria se realiza una exposición en la Sala de la Escuela. Paralelamente se organizan unas jornadas abiertas al público y a los alumnos actuales de los ciclos formativos en las que, por un lado, los premiados hacen una exposición y defensa pública de su proyecto, y por otro, se invita a profesionales en ejercicio para que nos muestren su trabajo y hablen de su experiencia.

El Gobierno de Aragón instauró en 2015 una convocatoria oficial para fomentar la excelencia en nuestras enseñanzas, otorgando un premio extraordinario en cada una de las familias profesionales de la comunidad.

→ Natalia Lisinicchia
↓ Sara Chueca





Biblioteca

La Biblioteca de la Escuela de Arte es uno de los centros neurálgicos de nuestra actividad docente. Con un nivel de especialización muy alto, un fondo bibliográfico en constante crecimiento y la suscripción a numerosas revistas profesionales de las artes plásticas y el diseño.

Es un espacio acogedor dedicado al estudio, la documentación y la investigación, y dispone de equipos informáticos de acceso libre, además de una conexión wifi para los usuarios del centro.

Una **sala de estudio** aneja a la biblioteca permanece abierta todo el día como espacio de trabajo individual o en grupo.





Convenios

con empresas e instituciones

La relación con otras instituciones es siempre especialmente enriquecedora y necesaria para mantener un centro vivo, útil e integrado en su contexto sociocultural. En este marco la Escuela viene colaborando con **entidades públicas y privadas** como el Ayuntamiento de Zaragoza, el Centro de incubación de Milla Digital, el Centro Etopia de arte y tecnología, la Confederación de empresarios de Aragón, el Instituto aragonés de fomento, Zaragoza Activa, Atades, asociaciones como la Federación de barrios, la Asociación de artesanos, el CIPAJ, la oenegé Amigós de Odisha. También son naturales las relaciones con los **museos y centros de arte** como el Pablo Serrano, el Pablo Gargallo, el centro Joaquín Roncal o el Caixa Forum.

Igualmente se establecen otros convenios de colaboración con **centros educativos** para realizar actividades conjuntas como la Escuela Massana de Barcelona, la Escuela superior de diseño y la Escuela de Huesca entre otros.

Con este tipo de actividades se proporciona al alumno la posibilidad de trabajar e investigar en equipo dentro de su ámbito profesional, en proyectos concretos que le permiten valorar el entorno profesional y las necesidades y cualidades reales de la demanda laboral.

Prácticas

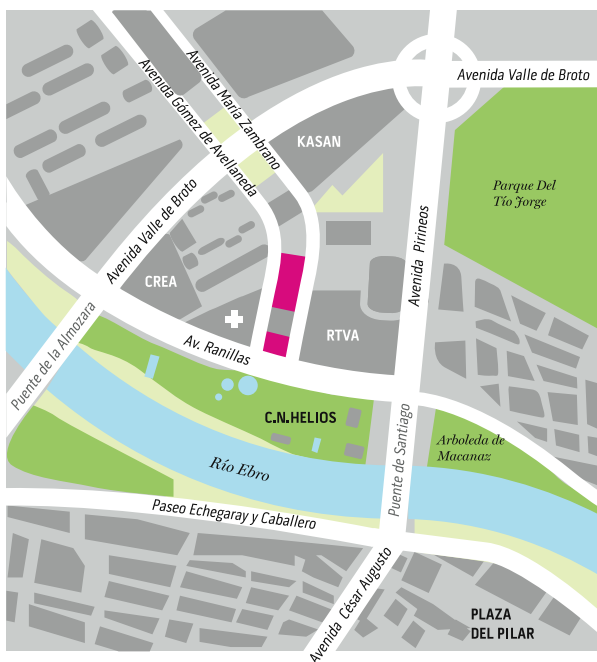
Durante el segundo curso (tercero en los ciclos nocturnos) los alumnos realizan prácticas en empresas, estudios o talleres para completar su formación dentro de un entorno laboral y profesional real, para ello se cuenta con la colaboración de las empresas más representativas dentro de cada sector y perfil profesional, así como entidades públicas de carácter local o autonómico.

Bolsa de trabajo

Creada para atender la creciente demanda de ofertas de trabajo por empresas que acuden al centro en busca de alumnos titulados o en prácticas. El departamento de Formación y Orientación Laboral es el encargado de gestionar y coordinar dichas ofertas.



Fotografías: Bruno Jordan y Clara Ocaña



El centro permanece abierto desde las 8:00 hasta las 21:30 de manera ininterrumpida. La secretaria del centro atiende al público desde las 9:00 a las 14:00.

La sede de la Escuela es:
Avenida de María Zambrano, 5
50018 Zaragoza

T 976 236 171/ 976 506 624
F 976 235 404

www.escueladeartedezaragoza.com

eartezaragoza@educa.aragon.es

Cómo llegar:

- » En autobús, *líneas 20, 23, 28, 29, 42, 43, 50.*
- » En tranvía, *paradas de María Montessori y Martínez Soria.*

ANIMACIÓN
ARQUITECTURA EFÍMERA
TÉCNICAS ESCULTÓRICAS
ESCULTURA APLICADA AL ESPECTÁCULO
CERÁMICA ARTÍSTICA
GRABADO Y TÉCNICAS DE ESTAMPACIÓN
GRÁFICA INTERACTIVA
GRÁFICA PUBLICITARIA
ILUSTRACIÓN
CÓMIC
JOYERÍA ARTÍSTICA
PROYECTO Y DIRECCIÓN DE OBRAS DE DECORACIÓN

Grados Superiores



Avenida María Zambrano, 5
50018 Zaragoza
T 976 236 171. 976 506 624
eartezaragoza@educa.aragon.es
www.escueladeartedezaragoza.com